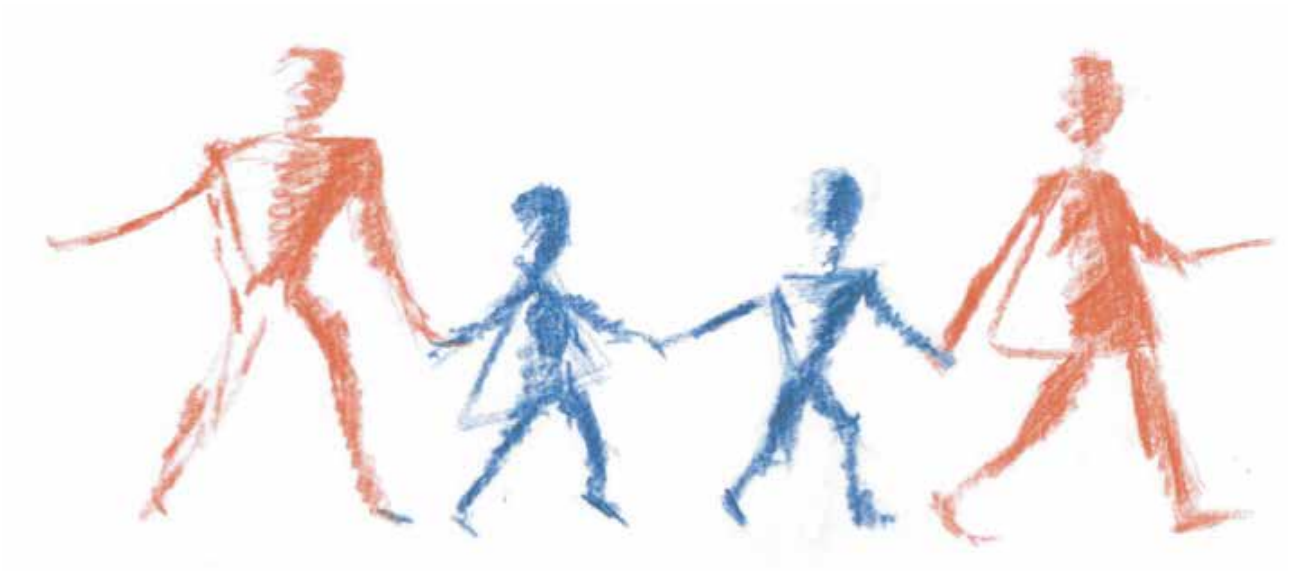


SCHOOLGIDS 2024-2025



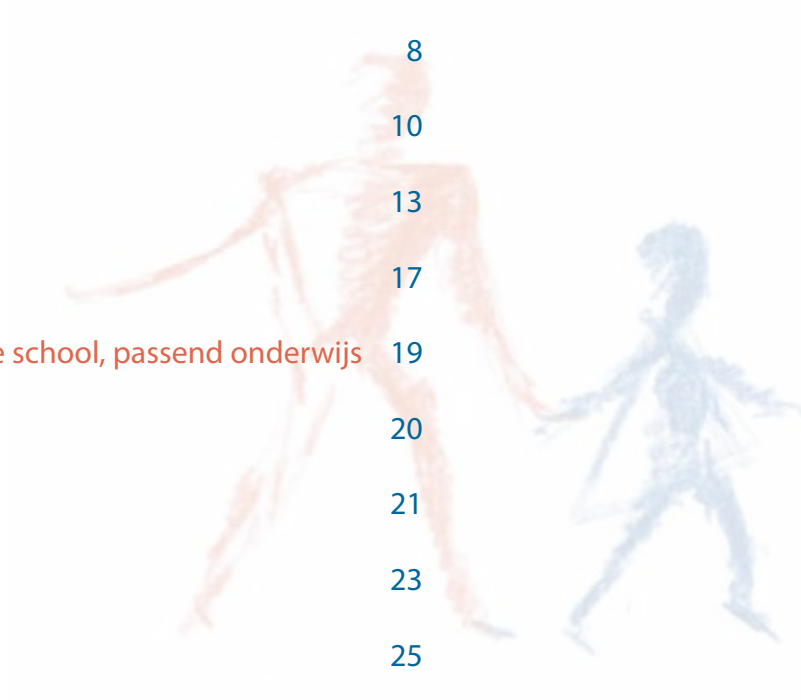
De Koppeling
school voor christelijk speciaal basisonderwijs



Deze schoolgids is gemaakt door paperfactory.nl

Inhoudsopgave

1	Een woord vooraf	4
2	De school	5
3	Waar de school voor staat	8
4	De organisatie van het onderwijs	10
5	De zorg voor kinderen	13
6	De ouders	17
7	De ontwikkeling van het onderwijs in de school, passend onderwijs	19
8	De resultaten van het onderwijs	20
9	Regeling school- en vakantietijden	21
10	Namen en adressen	23
11	Van het schoolbestuur	25



Hoofdstuk 1 Een woord vooraf

Omdat er veel veranderingen binnen het onderwijs plaats vinden, geven wij elk jaar een schoolgids uit. De schoolgids is bedoeld om u een goed beeld te geven van de school, in het kort wordt beschreven wat u van de school kunt verwachten. De schoolgids is geschreven voor ouders van leerlingen die al op De Koppeling zitten en voor ouders die het advies hebben gekregen om hun kind te plaatsen op een school voor speciaal basisonderwijs, afgekort SBO. Heeft u na het lezen van deze gids nog vragen of opmerkingen, dan kunt u contact opnemen met Marcelle Janssen (010-4800415/06-41201516).

Wij hopen dat het komende schooljaar voor iedereen die met de school te maken heeft een heel goed jaar zal worden!

De Koppeling heeft ook een website, www.dekoppeling.nl. Hierop kunt u ook veel informatie over onze school vinden.

Een vriendelijke groet, mede namens alle medewerkers van De Koppeling
Marcelle Janssen, directeur SBO De Koppeling

Hoofdstuk 2 De school

2.1 Wat De Koppeling wil zijn

Missie: waar staat de school voor?

Als school hebben wij de focus op goed onderwijs en een heldere gedragcultuur.

Wij hebben de overtuiging dat een relatie en een warm klimaat voorwaardelijk zijn voor een optimale ontwikkeling voor leerlingen die leren moeilijk vinden. 'Zonder relatie, geen prestatie!' Wij maken het verschil en bieden een gestructureerde en veilige omgeving om te werken aan kennis, zelfstandigheid en weerbaarheid. 'Werk hard, wees aardig!'

Visie:



2.2 Visie op leren

Pedagogisch

Op De Koppeling bouwen we samen vol vertrouwen en respect aan optimale ontwikkelingskansen voor leerlingen door:

- Een doelmatige school brede aanpak gericht op het versterken van gewenst gedrag : Een gestructureerde leeromgeving met heldere gedragsregels 'Warm op relatie, streng op de regels'
- Een positieve benadering waarbij leerlingen gezien én gehoord worden
- Consequent handelen met onder andere een Time in – Time out - systeem
- Van fouten een leermoment te maken
- Voorspelbaar te zijn en routines te maken, verwachtingen uit te spreken
- Een huiskamer als herstelmoment
- Een goede samenwerking met ouders als een vanzelfsprekendheid

Didactisch

In ons onderwijsaanbod maken we weloverwogen keuzes. Wat we doen is gestaafd op wetenschappelijk onderzoek of is bewezen effectief (evidence informed en evidence based).

We hebben een klassenklimaat waarin leerlingen hoge verwachtingen kunnen ervaren.

De prioriteit ligt op taal, woordenschat en lezen, rekenen en, burgerschap (sociaal / emotionele ontwikkeling). Leerlingen worden verantwoordelijk gemaakt om meer eigenaar te zijn van hun eigen leerproces en zijn betrokken bij hun doelen en prestaties.

In onze lessen:

- halen we voorkennis op,
- geven we uitstekende (handelingsgerichte) instructie en maken gebruik van EDI (Expliciete Directe Instructie)
- bieden we veel herhaling.
- delen we waar nodig de lesstof in kleinere stukken.
- geven we expliciete feedback.

Visie op organiseren

Ons onderwijs vindt plaats in een klassikale setting (stamgroep). De specifieke onderwijsbehoeften van onze leerlingen zorgen ervoor dat je de volgende organisatievormen in ons onderwijs tegenkomt:

- om leerlingen optimaal te ondersteunen zetten we formatie in om tijdens onderwijstijd extra “handen in de groep” te hebben
- de schoolmaatschappelijk werker biedt leerlingen een herstelmoment zodat ze weer kunnen deelnemen aan het onderwijsproces in de groep
- We hanteren variabele les- en instructietijden (niveaugroepen) om de onderwijstijd effectief in te zetten
- Na een klassikale instructie vindt differentiatie plaats (in hoeveelheid, tijd, handelingsniveau)
- We leren leerlingen en onszelf routines aan om het werkgeheugen te ontlasten
- Het lesgeven is interactief en handelingsgericht
- Werkgroepen worden gevarieerd aangeboden en er is een balans tussen actief/passief – spanning/ontspanning
- Het leslokaal is rustig en doelmatig ingericht
- De grote pauze heeft een educatief karakter. De leerlingen worden in nabijheid begeleid in sport en spelactiviteiten

Visie op professionaliteit

Voor (toekomstige) medewerkers is De Koppeling een rijke leer-/werkplek. We zijn gezamenlijk verantwoordelijk voor het welbevinden en werkplezier van onszelf en de collega's.

- We hebben een lerende cultuur en verwachten dat leerkrachten zich professionaliseren door reflectie op eigen handelen, team- en individuele scholing
- In het team delen experts en beginners hun ervaringen om van én met elkaar te leren. Inspiratie halen we uit succeservaringen en uitdagingen
- We geven elkaar op een professionele manier feedback op het pedagogisch en didactisch handelen
- Als team blijven we onze expertise verbeteren door elkaar te kennen, begrijpen, waarderen en te vertrouwen.
- We evalueren ons handelen en maken gebruik van de cyclus Plan, Do, Check, Act (PDCA).
- Wij zijn daadkrachtig door pro-actief te zijn, elkaar te stimuleren en weloverwogen keuzes te maken.
- We maken gebruik van de nodige bronnen (evidence informed en evidence based) en doelen worden SMART geformuleerd.

Visie op veranderen

Verandering binnen het onderwijs zijn vanzelfsprekend. Sommige veranderingen komen via overheid of bestuur bij de school terecht. Als school maken wij zelf keuzes in onze veranderonderwerpen. Wij innoveren met het doel voor ogen, we onderzoeken wat de mogelijkheden zijn om ons onderwijs te verbeteren. Wij behouden focus door een TOP 3 te maken in verander- en verbeteronderwerpen.

We investeren in een verandering als we de noodzaak zien voor:

- De organisatie
- Het beleid
- De medewerkers
- De leerlingen

Voor een succesvol veranderproces zijn een aantal zaken voorwaardelijk:

- Een verandering moet aansluiten bij onze visie op onderwijs
- Een verandering moet duurzaam zijn
- Een verandering moet goed geïmplementeerd worden
- Er is gezamenlijke verantwoordelijkheid binnen het veranderproces (draagvlak/commitment)

2.3 Ligging van de school

De school staat in de wijk Pendrecht in Rotterdam-Zuid. De kinderen die de school bezoeken komen zowel uit de directe omgeving als ook uit de omliggende wijken.

Leerlingen komen op verschillende manieren naar school. De meeste leerlingen worden gebracht/gehaald door ouders, sommige leerlingen reizen alleen naar en van school. Wilt u onze school bezoeken? Plan uw reis met Google Maps of OV9292. Bij onze school moet u betaald parkeren. Er is een fietsenstalling waar die na de start van de dag wordt afgesloten en aan het einde van de dag weer wordt geopend. Fietsen moeten wel op slot. De school kan niet aansprakelijk gesteld worden voor schade aan of diefstal van fietsen.

Een klein aantal kinderen komt met de taxi. Alleen jonge kinderen komen, als aan bepaalde voorwaarden is voldaan, in aanmerking voor taxivervoer. De gemeenteregels voor toekenning van taxivervoer zijn streng. Het vervoer is een zaak tussen ouders en de gemeente waarin zij wonen.

Wij vinden het belangrijk dat kinderen na schooltijd direct naar huis gaan. Wilt u dit met hen afspreken en er op toezien. Het personeel van De Koppeling voelt zich medeverantwoordelijk voor de reis van huis naar school en van school naar huis. Als kinderen worden lastig gevallen op weg naar school of naar huis, nemen wij passende maatregelen. De school kan geen verantwoordelijkheid nemen voor ruzies tussen leerlingen die buiten schooltijd of buiten de reis naar school of naar huis plaatsvinden.

2.5 Schoolgrootte

Op De Koppeling zitten rond de 110 leerlingen, verdeeld over 8 groepen. De groepsgrootte varieert van 11 tot 15 leerlingen. De school hanteert 3 plaatsingsmomenten voor nieuwe leerlingen. Direct na de zomervakantie, direct na de kerstvakantie en zo spoedig mogelijk na 1 april. Het schoolteam bestaat uit ongeveer twintig medewerkers.

Hoofdstuk 3 Waar de school voor staat

3.1 Uitgangspunten en prioriteiten

Op De Koppeling willen we leerlingen zo goed mogelijk onderwijs geven en een maximale bijdrage aan de ontwikkeling leveren.

Dit doen we door een sterk pedagogisch klimaat neer te zetten waarin duidelijk gedragsregels, rust en regelmaat centraal staan. Verder geven we kwalitatief sterke lessen door gebruik te maken van het expliciete directe instructiemodel, in te zetten op herhaling en kleine leerstappen. Tot slot maken we gebruik van wetenschappelijk bewezen interventies. Wilt u meer weten over onze expertise kijkt u dan op onze website (www.dekoppeling.nl) voor het Schoolondersteuningsprofiel.

3.2 De sfeer in de school

In de school heerst een rustige sfeer. Wij leren de kinderen vriendelijk met elkaar om te gaan en elkaar te respecteren en te accepteren. De school wil een veilige plek voor iedereen zijn. Orde, rust en regelmaat bevorderen het welzijn van de kinderen.

3.3 Gedragsregels

Naast het leren van lezen, rekenen en taal is het misschien nog wel belangrijker dat kinderen leren om aangepast gedrag te laten zien. Gepast gedrag in verschillende situaties vergroot je kansen in de maatschappij en school is een prima plek om hierin te oefenen en te leren. Vandaar ons motto; "werk hard, wees aardig!"

Net als ouders moeten wij als team het goede voorbeeld geven aan de kinderen. Respect is hierin natuurlijk heel belangrijk. Op De Koppeling leren we kinderen dat iedereen iets moeilijk vindt. Niet alleen de kinderen maar ook de volwassenen. We vinden niet allemaal hetzelfde moeilijk. Iedereen is tenslotte anders. Je hoeft niet met iedereen bevriend te zijn maar je stelt je respectvol op.

Ruzies of 'kleine' incidenten zijn ook leermomenten. Als er een ruzie is reageren we zoveel mogelijk voorspelbaar. We blijven neutraal in onze toon, kondigen aan wat we gaan doen of stellen een vraag. Meestal moeten betrokken leerlingen even een time-out hebben om verdriet, frustratie of boosheid los te laten. Daarna lossen we het incident op. Grensoverschrijdend gedrag heeft wel een consequentie. Het kan zijn dat een leerling een pauze binnen blijft of na schooltijd iets later vertrekt. Een sanctie kan ook zijn dat de kinderen juist samen iets gaan doen (spelletje of klusje).

Enkele andere regels die voor u als ouder handig zijn om te weten:

- Als de bel gaat stop je met je spel. Voor elke groep is een vaste plek. Er zijn gekleurde tegels op het plein. Kinderen staan op hun eigen tegel.
- Eigen speelgoed, computerspelletjes, chips of snoep zijn niet toegestaan op school. Het kan gestolen worden of spullen kunnen stuk gaan. Hiervoor kun je de school nooit de schuld geven. We raden u aan geen waardevolle spullen of snoep mee naar school te geven. In alle klassen is wel een bak om bijvoorbeeld OV, mobiele telefoons enz. veilig te bewaren. Kinderen leveren het aan het begin van de dag in en krijgen het aan het eind van de dag weer terug.
- Tijdens de gymles wordt gymkleding gedragen die je speciaal hebt meegenomen voor die les (korte broek, T-shirt met korte mouwen). Sieraden af. Lang haar in een staart. Gymschoenen zijn niet verplicht maar we raden ze wel aan. Het is niet toegestaan om met "buiten" schoenen te gymmen.
- In de school dragen kinderen geen petten, shawls, hoofddoeken of andere hoofddeksels. Naveltruitjes of "te" korte shirtjes vinden we niet gepast.
- Alleen de administratief medewerkster doet de deur open. Zo weten we altijd wie de school binnenkomt.

3.4 Veiligheid en veiligheidsbeleving

De Koppeling heeft in haar missie veiligheid opgenomen omdat mensen zich alleen in een veilige situatie optimaal kunnen ontwikkelen. Veiligheid is op De Koppeling geen doel op zich, maar een voorwaarde. Het arrangement op school zorgt ervoor dat we pro actief handelen door o.a. modeling, voorspelbaar te zijn, verwachtingen uit spreken en duidelijke regels hanteren. Veiligheidsbeleid begint met het krijgen van overzicht op fysieke en sociale veiligheidssituaties. Om deze veiligheid te borgen hanteren we een veiligheidsplan en verschillende protocollen. Het veiligheidsplan en protocollen voor o.a. "medicijngebruik", "pesten", "schoolreis", "time-out, schorsing en verwijderen" en "epilepsie" zijn op aanvraag op school in te zien.

Hoofdstuk 4 De organisatie van het Onderwijs

4.1 De organisatie van het onderwijs

In een stamgroep zitten kinderen van ongeveer dezelfde leeftijd. De kinderen hebben verschillende leervaardigheden en sociale vaardigheden en met deze verschillen wordt rekening gehouden. We vinden het belangrijk dat de kinderen leren samenwerken en samenspelen. De kinderen leren omgaan met hun eigen beperkingen en die van anderen, en gebruik te maken van hun sterke kanten. Als voorbereiding op de toekomst besteden we binnen ons onderwijs veel aandacht aan goede instructie van de lesstof en inoefenen.

Groepering

Op onze school zitten leerlingen in de leeftijd van 5 tot en met 12 jaar. De kinderen zitten met leeftijdgenoten in een groep. Dit is de stamgroep. We spreken van aanvangsgroep, onder-, midden- en bovenbouw. Voor lezen, rekenen en spelling zijn er instructiegroepen, waarbij bij de indeling rekening gehouden wordt met de vaardigheden van de kinderen.

Organisatie van zorg voor leerlingen met specifieke behoeften

Voor kinderen die extra zorg nodig hebben, bestaat de mogelijkheid dat zij gedurende een bepaalde periode extra les en begeleiding krijgen van de logopedist en/of de oefentherapeut. Als leerlingen zich niet ontwikkelen volgens het met u besproken ontwikkelingsperspectief, gaan we samen met u zoeken naar een oplossing. Mogelijk vragen we hulp van PPO Rotterdam (zie ook paragraaf 5.5).

4.2 Wie werken er in school?

De directeur is verantwoordelijk voor de dagelijkse gang van zaken in de school. Bij afwezigheid van de directeur is er altijd een staflid die haar taken waarneemt. Groepsleerkrachten geven les aan een stamgroep. Zij worden ondersteund door de intern begeleiders. Verder werkt er binnen De Koppeling een schoolmaatschappelijk werkster. Zij is bijna dagelijks in de school en zorgt naast de begeleiding en ondersteuning van ouders ook voor de ondersteuning van leerlingen in de huiskamer. Tot slot zijn er twee schoolcontactpersonen van PPO Rotterdam, een logopediste en een kinderoefentherapeut. Verder werken er bij ons op school een administratief medewerkster en drie onderwijsassistenten.

4.3 De activiteiten voor de kinderen

Activiteiten in de onderbouw

Activiteiten in de onderbouw Jonge kinderen leren al doende. In de aanvangsgroep is veel materiaal waarmee kinderen kunnen leren, we noemen dit ontwikkelingsmateriaal. We praten veel met de kinderen over allerlei onderwerpen, zodat ze hun woordenschat uitbreiden en beter leren spreken. Ook aan concentratievermogen, geheugen, waarneming, spreek- en luistervaardigheid wordt aandacht besteed.

Basisvaardigheden

Op een school voor speciaal basisonderwijs krijgen de kinderen les in vakken die de reguliere basisschool ook kent zoals lezen, taal, rekenen, schrijven, wereldoriëntatie enz.. Binnen ons onderwijs wordt er veel aandacht besteed aan een goede werkhouding, het op een juiste manier toepassen van praktische vaardigheden, het leren toepassen van sociale vaardigheden. Voor het werken aan de sociale vaardigheden hebben we een speciale methodiek Rots & Water. Mondelinge taal en dan met name de woordenschat, krijgt veel aandacht. Kleine leerstappen maken, veel herhalen en handelend bezig zijn in de vorm van doe-opdrachten zijn kenmerken van ons onderwijs. Verder starten we in het schooljaar 2024-2025 met het werken aan

schoolbrede thema's. Dit doen we in blokken van vakantie tot vakantie. Het begint ermee dat alle kinderen binnen school over de zelfde thema's lezen. Leerkrachten breiden dit zelf verder uit met lessen taal en wereldoriëntatie die aansluiten op het betreffende thema.

Burgerschapsvorming

Burgerschapsonderwijs gaat over de basisnormen en -waarden van onze samenleving. De basisschool is de uitgelezen plek om hiermee te oefenen. Daarnaast heeft iedere school ook eigen normen en waarden. Op De Koppeling komen deze voort uit onze Christelijke identiteit. Kerndoelen:

- De leerlingen leren zorg te dragen voor de lichamelijke en psychische gezondheid van henzelf en anderen.
- De leerlingen leren zich redzaam te gedragen in sociaal opzicht, als verkeersdeelnemer en als consument.
- De leerlingen leren hoofdzaken van de Nederlandse en Europese staatsinrichting en de rol van de burger.
- De leerlingen leren zich te gedragen vanuit respect voor algemeen aanvaarde waarden en normen.
- De leerlingen leren hoofdzaken over geestelijke stromingen die in de Nederlandse multiculturele samenleving een belangrijke rol spelen, en ze leren respectvol om te gaan met seksualiteit en met diversiteit binnen de samenleving, waaronder seksuele diversiteit.
- De leerlingen leren met zorg om te gaan met het milieu.

Het team werkt aan de vorming van leerlingen tot betrokken burgers die positief deelnemen aan de samenleving. Binnen een schooljaar voeren we, geïntegreerd in een aantal vakken, veel activiteiten uit om leerlingen in de richting van dit doel te begeleiden. Belangrijkste onderdeel is hiervan onze inzet op een positief pedagogisch klimaat d.m.v. groepsvorming, gedragsregels, Rots & Water lessen, beloningssysteem, time-in / time-out en modeling (voorleven). Verder is er naast dit structurele aanbod ook aandacht voor onderwerpen als; mediawijsheid, politiek, diversiteit, seksualiteit enz. Leerkrachten geven deze lessen vaak zelf maar in sommige gevallen worden er gastlessen georganiseerd. Met wijkpartners en de deelgemeente is een plan opgezet om ouders en kinderen extra te ondersteunen bij "het goede voorbeeld geven" en "wat doe je wel en wat doe je niet". In de wijk hebben scholen, Kinderfaculteit, College '53, buitenschoolse opvang, jongerenwerk en andere partners dezelfde basisregels over omgaan met elkaar afgesproken, we noemen dit de Pendrecht wijkpedagogiek. Leerlingen van De Koppeling kunnen deelnemen aan activiteiten van de Kinderfaculteit Pendrecht, naschoolse activiteiten. In samenwerking met de politie zijn er activiteiten en lessen om leerlingen te wijzen op risico's van het doen van een valse melding tot het omgaan met vuurwerk. Ook worden leerlingen bewust gemaakt van de noodzaak ramen en deuren te sluiten en de gevaren van drugs en alcohol.

Overige vakken

Naast de kernvakken en het basisaanbod besteden we natuurlijk ook aandacht aan andere vakken. Zo maken kinderen kennis met wereldoriëntatie, expressieve vakken, Engels, techniek, loopbaanoriëntatie enzovoorts.

Tot slot is ook lichamelijke opvoeding en motorische ontwikkeling een gericht onderdeel van ons aanbod. Alle kinderen hebben twee beweegmomenten per week. De meeste gymlessen worden gegeven door een vakleerkracht. De gymlessen worden gegeven in een gymzaal van de gemeente. Deze staat op het plein. We vragen tijdens de gymles gepaste gymkleding te dragen, een korte broek en een T-shirt. Wij raden aan gym schoenen te dragen, die geschikt zijn voor gebruik in een zaal. Bij mooi weer kan buiten gegymd worden. Tijdens de lessen moeten de kinderen hun sieraden afdoen. We raden aan om kostbare sieraden niet mee naar school te

nemen. De school is niet verantwoordelijk voor het zoekraken van kostbaarheden. Alle kinderen doen mee met gymnastiek. Alleen duidelijke medische problemen zijn een reden om niet mee te hoeven doen. Schoolzwemmen is helaas door veranderende regelgeving geen onderdeel meer van het aanbod van onze school. We adviseren ouders wel het zwemonderwijs buiten school te organiseren. Via de Kinderfaculteit is het ook mogelijk om oudere kinderen zonder diploma toch te laten zwemmen.

4.4 Speciale voorzieningen in het schoolgebouw

De Koppeling beschikt over een gebouw van twee verdiepingen met ruime, lichte lokalen. Er zijn voldoende groepslokalen. Er is een handvaardigheid lokaal en diverse kleine ruimten. Er zijn aparte ruimten voor oefentherapie, logopedie en remedial teaching. Voor feesten, vieringen, ouderavonden en vergaderingen wordt gebruik gemaakt van de aula. Op de begane grond is een Rolstoelingang. De school beschikt niet over een lift.

4.5 Kinderfaculteit Pendrecht

De Kinderfaculteit Pendrecht is een samenwerkingsverband tussen alle Pendrechtse basisscholen, kinderopvangorganisaties en welzijnsinstellingen. De Kinderfaculteit is bedoeld om kinderen na schooltijd hun talenten te laten ontdekken en ontwikkelen. Voor meer informatie kunt u terecht op: <https://www.kinderfaculteitpendrecht.nl/>

4.6 ICT in de school

De inzet van ICT wordt steeds belangrijker, de school is voorzien van voldoende apparaten (Chromebooks / Ipads), digiborden en WIFI. Meestal wordt ICT ingezet als middel om aan andere doelen te werken. Soms is ICT het onderwerp waarover je kinderen iets wilt leren.

Hoofdstuk 5 De zorg voor kinderen

5.1 De wet op passen onderwijs

Op De Koppeling zijn alleen kinderen plaatsbaar met een toelatingsverklaring voor het speciaal basisonderwijs. De toelaatbaarheidsverklaring wordt afgegeven door een samenwerkingsverband. In Rotterdam is dat PPO Rotterdam. Ouders zijn vrij om zelf een passende SBO school te kiezen. Om ouders te helpen bij het kiezen van een school, kunt u een vrijblijvend kennismakingsbezoek brengen aan De Koppeling. U kunt met uw vragen terecht bij Marcelle Janssen (directeur).

5.2 Verwijzing van een kind

Als blijkt dat De Koppeling niet de school is waar de hulp die nodig is geboden kan worden, dan zal er in overleg met ouders gezocht worden naar een passende vorm van onderwijs, waarbij de wettelijke procedure in acht zal worden genomen.

5.3 Het volgen van de ontwikkeling van de kinderen in de school (leerlingvolgsysteem)

De groepsleerkracht observeert het gedrag van de kinderen en neemt toetsen af bij rekenen, spelling, lezen. De logopedist toetst één keer per jaar de mondelinge taal. Dit zijn toetsen die bij verschillende methoden horen. Deze gegevens worden verzameld in het leerlingvolgsysteem (OPP).

De verslaggeving van gegevens over leerlingen

Van iedere leerling wordt een dossier bijgehouden. Daarin worden gegevens opgenomen over: het gezin, de leerlingbesprekingen, gesprekken met ouders, onderzoeksverslagen, toets- en rapportgegevens van de verschillende jaren. De directeur ziet erop toe dat de privacy gewaarborgd wordt (zonder toestemming van de ouders mogen er geen gegevens uit de dossiers worden doorgegeven aan andere instanties). De leerlingmappen staan in een afgesloten kast. Voor de leerlingenadministratie gebruikt De Koppeling een computerprogramma. De gegevens zijn beschermd door een wachtwoord. De gegevens die door de ouders (voogden) aan de school verstrekt worden en de resultaten van testen en toetsen van de leerlingen worden door de school gebruikt om twee redenen: 1. School administratieve redenen. De school is verplicht om een leerlingadministratie te voeren. Dit valt onder het vrijstellingsbesluit van de Wet Bescherming Persoonsgegevens. 2. Leerlingbegeleiding. De door de leerling behaalde resultaten spelen een belangrijke rol bij het begeleiden van de leerlingen. Ook deze administratie is vrij van meldingsplicht door het vrijstellingsbesluit van de Wet Bescherming Persoonsgegevens. Daarnaast worden deze gegevens opgenomen in een gegevensverzameling die de gegevens verwerkt tot informatie ten behoeve van de evaluatie van het onderwijskundig beleid van de school en het gemeentelijk onderwijs beleid. Dit vindt plaats in de Onderwijsmonitor PO/VO van gemeente Rotterdam. De onderwijsmonitor levert uitsluitend geanonimiseerde statistische informatie en de daaraan ten grondslag liggende gegevensverzameling is aangemeld bij het College Bescherming Persoonsgegevens. Voor meer informatie over privacy verwijzen we u naar de website van ons bestuur www.pcbo.nl. Op de pagina beleid en organisatie vindt u meer informatie over het omgaan met privacy gevoelige informatie.

Het bespreken van de vorderingen van de leerlingen

Vier keer per jaar wordt elke groep doorgesproken in de zogenaamde groeps- en leerlingenbesprekingen. Deelnemers aan de besprekingen zijn de (niveau)groepsleerkracht, de directie en de intern begeleider. Jaarlijks wordt bepaald of een leerling nog is aangewezen op speciaal basisonderwijs.

De wijze waarop het welbevinden en de leervorderingen van de kinderen besproken wordt met ouders

De kinderen krijgen twee keer per jaar een rapport, halverwege het jaar een winterrapport en aan het eind van het schooljaar een zomerrapport. In het rapport staan geen cijfers. Het rapport geeft aan hoe uw kind functioneert en op welk niveau. Op de rapportbespreking krijgt u uitleg over het onderwijs en de vorderingen van uw kind. De leerkracht geeft de informatie aan de hand van het OPP (ontwikkelingsperspectief plan). In dit document staat heel overzichtelijk op welk niveau een leerling rekenen, lezen en taal beheerst en wat zijn/haar vorderingen zijn. Tevens noteren we in dit document stimulerende en belemmerende factoren, onderwijs behoeften, uitstroomverwachting en handelingsplannen. Wij zijn verplicht ouders te informeren over het OPP en u tekent het OPP nadat de leerkracht het met u besproken heeft voor gezien. Dit gebeurt tijdens een rapportgesprek of als de toelaatbaarheidsverklaring verlengd moet worden of bij de overstap naar het Voortgezet (Speciaal) Onderwijs. Wanneer u het prettig vindt kunt u de leerkracht vragen het OPP voor u uit te printen. Twee keer per jaar verwachten wij u op de rapportbespreking. Wanneer het rapport besproken is kunt u het mee naar huis nemen, graag ontvangen wij het rapport na uiterlijk een maand terug op school. Tussen twee rapportperioden in worden ouders en kinderen uitgenodigd voor een inloopavond. De kinderen kunnen in de klas hun werk laten zien.

5.5 De speciale zorg voor kinderen met specifieke behoeften

De procedure die gevolgd wordt indien er problemen met een kind zijn (leerproblemen, lichamelijke problemen en sociaal-emotionele problemen) Soms gebeurt het dat de school een kind niet verder kan helpen, ondanks alle extra hulp die een speciale school voor basisonderwijs kan bieden. Als ouder heeft u er recht op om hiervan tijdig op de hoogte gesteld te worden. De groepsleerkracht en de directeur bespreken met u welke hulp uw kind nodig heeft. Het is een goede zaak dat ouder(s)/verzorger(s) met hun vragen omtrent hun kind op school terecht kunnen. Dit kunnen bijvoorbeeld vragen zijn over het gedrag, de opvoeding, de toekomst van het kind of over de thuissituatie. De vragen kunnen worden beantwoord door de leerkracht van uw kind of de directie of de intern begeleider van de school. Maar u kunt ook een beroep doen op de schoolmaatschappelijk werker die aan onze school verbonden is. Op SBO De Koppeling is een schoolmaatschappelijk werker aanwezig. De schoolmaatschappelijk werker kan met u en/of uw kind in gesprek gaan over eventuele problemen die zich voor kunnen doen thuis, op school en in de buurt. Bijvoorbeeld: – Uw kind wordt geplaagd en wil helemaal niet graag naar school – U vraagt zich af waarom uw kind thuis zo slecht luistert en ongehoorzaam is. – U denkt soms: doe ik het wel goed met de opvoeding en hebben andere ouders ook zoveel problemen. – Uw kind heeft geen vriendjes en heeft vaak ruzie met iedereen. – Het kan ook zijn dat de contacten tussen u en school moeizaam verlopen. In dit soort situaties kan de schoolmaatschappelijk werker (SMW'er) u misschien verder helpen. Indien u twijfelt of de SMW'er u kan helpen kunt u dit altijd eerst bespreken met de leerkracht. Indien nodig verwijst deze u door! De SMW'er praat met u over problemen die er zijn. Samen met u bespreekt zij op welke manier u het best geholpen kan worden. Dit kan op verschillende manieren gebeuren, afhankelijk van wat het probleem is. Indien het noodzakelijk is dat er andere hulp komt, kunt u daarbij ondersteund worden door de SMW'er. Alles wat u met de SMW'er bespreekt is vertrouwelijk. Het belang van het kind staat bij de schoolmaatschappelijk werker altijd centraal. Soms ondervindt een kind problemen bij het opgroeien en zijn er verschillende organisaties die het kind hierbij

kunnen helpen. Het kan gebeuren dat meerdere instanties tegelijkertijd hulp bieden. Dan is het belangrijk dat hulpverleners daarvan weten. De hulp kan in samenwerking met elkaar beter verlopen om de juiste resultaten te behalen. Met het SISAsignaleringsstelsel (Systeem Instrument Sluitende Aanpak) wordt bijgehouden of meerdere instanties hulp bieden aan hetzelfde kind. Alle scholen van PCBO, dus ook De Koppeling, zijn aangesloten bij dit systeem. Zodra SMW betrokken is zijn wij verplicht dit in het systeem te registreren. Als u graag contact wilt met onze schoolmaatschappelijk werker kunt u dit aangeven bij de leerkracht.

De 'Meldcode huiselijk geweld en kindermishandeling Rotterdam-Rijnmond'

De 'Meldcode huiselijk geweld en kindermishandeling Rotterdam-Rijnmond' is een stappenplan voor professionals bij (vermoedens van) huiselijk geweld en kindermishandeling. Dit stappenplan maakt medewerkers duidelijk welke stappen zij moeten ondernemen om hulp in gang te zetten voor zowel slachtoffer als plegger. De Koppeling heeft deze meldcode ondertekend, waarmee zij aangeeft dat de school dit stappenplan volgt. Binnen De Koppeling is Albert Lagarde aandachtsfunctionaris. Hij kan u informatie geven over de meldcode.

De extra voorzieningen

Behalve de groepsleerkrachten worden de kinderen direct of indirect begeleid door andere medewerkers van De Koppeling. De logopediste helpt kinderen die problemen hebben met de spraak- en de taalontwikkeling. De oefentherapeut behandelt kinderen met motorische problemen. De schoolcontactpersoon van PPO ondersteunt leerlingen en hun leerkrachten bij de behandeling van concentratieproblemen, leerproblemen, problemen in het omgaan met andere mensen enz.. Zij overlegt hiervoor met leerkrachten, intern begeleider, schoolmaatschappelijk werker en directie. Tot slot is een aantal leerkrachten geschoold in het professioneel fysiek begrenzen van leerlingen. Dit kan soms nodig zijn wanneer de veiligheid van een leerling of zijn omgeving in gevaar is of komt.

Intern Onderwijs Zorg Overleg (IOZO)

Er is regelmatig overleg tussen schoolmaatschappelijk werk, psycholoog, jeugdverpleegkundige van het C.J.G., intern begeleider en schooldirectie over leerlingen en gezinnen die extra zorg nodig hebben. Ouders worden zo mogelijk uitgenodigd voor het IOZO. In elk geval worden ouders geïnformeerd over wat besproken wordt over hun kind. In het IOZO wisselen de deelnemers gegevens over de besproken leerlingen uit. Er worden afspraken gemaakt over wie welke hulp wanneer gaat geven. Leerlingen die gedurende langere tijd in het IOZO worden besproken moeten wij registreren in het SISA systeem. Voor uitleg over SISA, zie het stukje over schoolmaatschappelijk werk in de vorige paragraaf.

Plaatsing en verwijzing van leerlingen met specifieke behoeften

Elk jaar wordt bekeken in welke groep een kind het beste op zijn/haar plaats is. Criteria hierbij zijn met name leeftijd en sociale redzaamheid. Schoolverlaters komen zo mogelijk in de bovenbouw. Het kan zijn dat uw kind daardoor bepaalde groepen "overslaat". Doordat we in instructiegroepen werken, gaat het kind in een andere groep op zijn eigen niveau verder met de leerstof. Aan het eind van elk schooljaar krijgt u een brief waarin staat bij welke leerkracht en in welke groep uw kind in het nieuwe schooljaar geplaatst is.

Een enkele keer wordt het kind tijdens het schooljaar overgeplaatst. Dit kan om verschillende redenen zijn: de groep wordt te groot of het kind komt in een andere groep beter tot zijn/haar recht. U krijgt hierover altijd bericht en zo nodig is er van tevoren overleg met de ouders. Als er problemen zijn met een kind, wordt samen met u naar een oplossing gezocht. Zo nodig wordt de hulp van de schoolarts, de maatschappelijk werker of logopediste ingeroepen. Mocht uit leerlingbesprekingen en onderzoeken blijken dat uw kind niet meer gebaat is bij het onderwijs

op deze school, dan wordt u uitgenodigd voor een gesprek en wordt met u bekeken wat de mogelijkheden zijn.

5.5 Centrum voor Jeugd en Gezin: ook op school

Het CJG heeft vier kerntaken, het bieden van opvoedondersteuning, het monitoren van de ontwikkeling van kinderen, het verlenen van basis medische zorg en het uitvoeren van het rijksvaccinatieprogramma. Als school werken we samen met het CJG. We faciliteren gesprekken, leggen contacten en vragen advies.

5.6 De begeleiding van de overgang van kinderen naar het voortgezet onderwijs

De voorlichting en schoolkeuze worden gecoördineerd door Dhr. A. Lagarde (meester Albert). Tijdens een algemene voorlichtingsavond in september worden ouders van de schoolverlaters voorgelicht over het vervolgonderwijs. Ook leggen we uit hoe we tot een advies komen.

Halverwege het laatste schooljaar van uw kind wordt een onderwijskundig rapport opgemaakt. Hierin staat vermeld welk niveau uw kind heeft met rekenen, spelling en lezen, hoe de werkhouding is, of uw kind zelfstandig is, enz.. De resultaten van de psychologische toets staan hier ook in vermeld. Dit is een toets die gebruikt wordt als extra middel om na te gaan in welke vorm van voortgezet onderwijs uw kind het best tot zijn/haar recht zal komen. In een gesprek adviseert de school u over het type vervolgonderwijs dat het beste bij uw kind past. Wanneer blijkt dat uw kind in het voortgezet onderwijs aangewezen blijft op speciaal onderwijs of leerwegondersteunend onderwijs, zal er een beschikking aangevraagd moeten worden bij Koers VO. Ouders hebben het recht van vrije schoolkeuze en melden hun kind zelf aan bij het vervolgonderwijs. Indien gewenst kan de school hierbij helpen. De Koppeling heeft goede contacten met het vervolgonderwijs. De aangemelde leerlingen worden doorgesproken, zodat het vervolgonderwijs weet hoe ze uw kind het beste kunnen begeleiden.

5.7 De huiskamer

Al enige jaren beschikt De Koppeling over de huiskamer. De huiskamer is bedoeld voor leerlingen die naast het reguliere aanbod van De Koppeling extra ondersteuning nodig hebben die niet altijd in de klas georganiseerd kan worden. De schoolmaatschappelijk werker is de drijvende kracht achter deze aanpak. Zij gaat in samenwerking met de leerling, ouders en de leerkracht kijken welke hulp nodig is om het kind te ondersteunen. Het uiteindelijke doel van deze inzet is de leerling terug te laten keren in de groep met de juiste handvatten om aan het groepsproces mee te doen. De huiskamer zal ook een plek zijn waar ouders in gesprek kunnen gaan met de schoolmaatschappelijk werker of de ouderconsulent.

5.8 Specifieke zorg voor leerlingen

Elk kind wordt een aantal keren per jaar uitvoerig besproken. Dit gebeurt tijdens de groeps- en leerlingbespreking. De uitkomsten van dit overleg worden vastgelegd in het OPP. Hierop worden de handelingsafspraken genoteerd.

5.9 Kwaliteit van De Koppeling

De school werkt systematisch aan haar kwaliteit. In 2021 bezocht de onderwijsinspectie onze school. Er is geen rapportage gemaakt omdat het om een verificatie onderzoek van het bestuur ging. De uitkomsten van het bezoek waren positief. Wilt u meer informatie dan kunt u kijken op de website van de inspectie www.onderwijsinspectie.nl.

Hoofdstuk 6 De ouders

Het belang van de betrokkenheid van ouders

De opvoeding van kinderen is een gezamenlijke verantwoordelijkheid van ouders en leerkrachten. Het is in het belang van de kinderen als ouders en school elkaar op basis van wederzijds vertrouwen steunen in de begeleiding van de kinderen. Dit betekent dat zij elkaar op de hoogte houden van hun manier van omgaan met het kind, bijzonderheden aan elkaar melden en positieve en negatieve dingen met elkaar kunnen bespreken.

Informatievoorziening aan ouders over het onderwijs en de school

Als school verwachten we dat we elkaar ondersteunen en vertrouwen. Dit is essentieel voor een goede samenwerking en de leerprocessen van uw zoon of dochter. Zijn we het niet met elkaar eens dan gaan we in gesprek om af te stemmen. We hechten veel waarde aan een goed contact met de ouder(s) / verzorger(s) van onze leerlingen. De contacten bestaan uit rapportbesprekingen, het bespreken van het OPP (inclusief leerlingkaart) en informatie/kijkavonden. Naar aanleiding van een leerlingbespreking of in sommige gevallen worden er huisbezoeken afgelegd. Regelmatig ontvangt u een informatiebrief of whats app bericht. Bovendien is het altijd mogelijk om, wanneer u daar behoefte aan heeft, met de groepsleerkracht of de directie te spreken. Iedere groep beschikt over een eigen mobiele telefoon. Hiermee kan de leerkracht snel en efficiënt met ouders communiceren door te bellen of gebruik te maken van het sturen van een bericht.

6.1 Inspraak: de Medezeggenschapsraad (MR)

Wat is en doet de MR

De MR bestaat uit een groep mensen, die gekozen is door het personeel en de ouders van de school. Zij bespreken regelmatig allerlei onderwerpen die van belang zijn voor het goed functioneren van de school. U kunt hierbij denken aan beleidsplannen, praktische schoolzaken, e.d. Ook deze schoolgids heeft de instemming van de MR. Naast de MR is er ook een GMR. Dit is de gemeenschappelijke medezeggenschapsraad van alle scholen binnen de Stichting PCBO. In deze GMR zitten vertegenwoordigers uit de verschillende medezeggenschapsraden, een personeelslid en een ouderlid. Deze mensen bespreken onderwerpen die belangrijk zijn voor alle scholen. Wilt u meedenken en meepraten over school beleidszaken, dan kunt u contact opnemen met degenen die lid zijn van de MR. Uiteraard zijn de personeelsleden in de MR altijd bereid om u te woord te staan als u vragen of opmerkingen heeft. Aan het begin van het nieuwe schooljaar informeren we u over de samenstelling van de MR. Dit doen we in de eerste maandbrief van het nieuwe schooljaar.

6.2 Ouderbetrokkenheid

Tijdens ouderbijeenkomsten worden ouders geïnformeerd over het positief beïnvloeden van leerprocessen, belangrijke schoolzaken en is er aanbod van opvoedingsondersteuning. De hulp van ouders wordt regelmatig ingeroepen bij schoolse activiteiten zoals feesten en vieringen en bij buitenschoolse activiteiten als excursies en/of een voetbaltoernooi. De hulp van ouders wordt erg op prijs gesteld.

6.3 Klachtenprocedure

Als u het niet eens bent met het handelen van een medewerker van De Koppeling dan ligt het voor de hand dat u dit eerst met de betrokkene bespreekt. Komt u er met haar of hem niet uit dan kunt u een beroep doen op de directeur om te bemiddelen. Komt hier geen bevredigende oplossing uit voort dan bestaat de mogelijkheid contact op te nemen met de vertrouwenspersoon. Op De Koppeling zijn twee vertrouwenspersonen werkzaam (Mirjam Bom en Xandra Kok) Ook kunt u een gesprek voeren met de vertrouwenspersoon van het PCBO-bestuur:

Mevrouw H. de Haart 06-40308024 info@dehaartmediation.nl

Komt u daarna niet tot een oplossing, dan kunt u als ouder of leerling een klacht indienen. PCBO is aangesloten bij Geschillencommissies bijzonder onderwijs (GCBO). De contactgegevens zijn:

Landelijke klachtencommissie voor het christelijk onderwijs

Postbus 82324

2508 EH Den Haag

info@gcbo.nl

www.gcbo.nl

Indien zich in of rond de school problemen voordoen op het gebied van seksuele intimidatie en misbruik, lichamelijk geweld, grove pesterijen of extremisme en radicalisering, kunt u contact opnemen met de vertrouwensinspecteur van de Inspectie van het Onderwijs. Deze inspecteur kan u adviseren en informeren. De vertrouwensinspecteur is bereikbaar via het centraal meldpunt vertrouwensinspecteurs: 0900 – 1113111.

6.4 Schoolverzekering voor leerlingen

De Koppeling is verzekerd voor schade en ongevallen die is ontstaan gedurende het verblijf van de kinderen op school. Ook geldt de verzekering tijdens buitenschoolse activiteiten, zoals schoolreisjes. Deze verzekering is centraal geregeld bij de Stichting PCBO. Wij zijn niet verzekerd voor leerlingen die schade veroorzaken bij andere leerlingen of materiaal van anderen. Dit kunt u regelen met u eigen WA verzekering.

6.5 Foto's maken tijdens vieringen en activiteiten op school

Vanwege de strenge wetgeving over privacy is het niet toegestaan om foto's te maken van kinderen anders dan uw eigen kind en deze te delen op internet. Ouders zijn zelf verantwoordelijk voor de gevolgen van overtreding van deze wetgeving. Leerkrachten publiceren geen foto's van leerlingen op Social Media zonder schriftelijke toestemming van ouders. Leerkrachten sturen soms wel foto's van individuele kinderen naar de betreffende ouders / verzorgers. Foto's die gemaakt worden door personeel tijdens schoolactiviteiten worden bewaard op school en niet vertoond aan derden. Aan het begin van het schooljaar ontvangt u een brief waarop u kunt aangeven of u wel of geen toestemming geeft voor het maken van foto's van uw zoon / dochter.

Hoofdstuk 7 De ontwikkeling van het onderwijs in de school en Passend Onderwijs

7.1 Activiteiten ter verbetering van het onderwijs in de school

Samenwerking met andere scholen

De Koppeling werkt samen met veel basisscholen. De wet Passend Onderwijs (PPO) bevordert deze samenwerking. Er is contact over de kinderen die bij De Koppeling worden aangemeld. Daarnaast komen leerkrachten van de basisscholen op bezoek om kennis te nemen van de werkwijze van het speciaal basisonderwijs.

7.2 Passend onderwijs

In de wet is geregeld dat alle scholen deel uitmaken van een samenwerkingsverband. De Koppeling hoort bij het Samenwerkingsverband Rotterdam. De zorgplicht houdt in dat scholen ervoor moeten zorgen, dat ieder kind dat op school zit, of dat zich bij school aanmeldt, een passende onderwijsplek krijgt binnen het samenwerkingsverband (dat is een samenwerking tussen schoolbesturen die de taak van het Passend Onderwijs, samen met die scholen uitvoert. In Rotterdam is dit PPO Rotterdam (www.pporotterdam.nl). Deze zorgplicht geldt formeel voor de schoolbesturen en is van toepassing op kinderen die extra ondersteuning nodig hebben in het onderwijs. Voorheen moesten ouders zelf op zoek naar een passende onderwijsplek voor hun kind; nu ligt deze verantwoordelijkheid bij de scholen.

Zorgplicht

Bij de uitvoering van de zorgplicht moet een schoolbestuur eerst kijken wat de school zelf kan doen. Het uitgangspunt is dat de school waarop het kind zit of is aangemeld, eerst alle mogelijkheden onderzoekt om het kind op deze school passend onderwijs te bieden. Als de school waar het kind op zit, of is aangemeld, echt geen passend onderwijsaanbod kan realiseren, dan heeft de school zogenaamde trajectplicht. Dat betekent dat de school dan zelf voor een goede, nieuwe, onderwijsplek voor dit kind moet zorgen. Het samenwerkingsverband Passend Onderwijs is de school en ouders bij het zoeken naar een nieuwe onderwijsplek behulpzaam. Voor meer informatie over Passend onderwijs kunt u terecht op de website van: • De school: www.dekoppeling.nl • Passend Onderwijs: www.pporotterdam.nl Postadres: Postbus 22171, 3003 DD Rotterdam telefoonnummer: 010-3031400 / E-mail: info@pporotterdam.nl • Het schoolbestuur PCBO: www.pcbo.nl

7.3 Het schoolondersteuningsprofiel

In het school ondersteuningsprofiel geeft De Koppeling aan welke ondersteuning bij ons op school mogelijk is. Dit profiel kunt u inzien op de schoolwebsite en op de website van PPO Rotterdam.

Hoofdstuk 8 Na De Koppeling het Voortgezet (Speciaal) Onderwijs V(S)O

In de jaren dat leerlingen op onze school zitten volgen we de ontwikkeling op gebied van cognitieve vaardigheden (taal, lezen met begrip, rekenen enz.) en sociaal emotionele ontwikkeling (gedrag) nauwkeurig. De groei wordt twee keer per jaar met u besproken en als er extra contact nodig is weten we u als ouder altijd te vinden. Voor alle leerlingen op onze school bepalen we een uitstroomverwachting. U vindt dit terug in het OPP van uw kind. Tussentijds evalueren we of de vorderingen nog volgens plan verlopen. Soms moeten we extra interventies doen om een leerling verder te helpen of komen we tot de conclusie dat we een verwachting moeten bijstellen. Zodra leerlingen in de bovenbouw zitten of in het schooljaar waarin een leerling 12 jaar wordt gaan we met u intensiever kijken naar de mogelijkheden na De Koppeling. Welke niveau en vorm van onderwijs past het best bij uw zoon of dochter?

De meeste leerlingen van De Koppeling stromen uit naar het Praktijkonderwijs, enkele leerlingen halen het niveau VMBO Basis en soms kunnen leerlingen het best uitstromen naar het Voortgezet Speciaal Onderwijs. Hierin maken we onderscheidt tussen Cluster 3 Moeilijk Lerende Leerlingen of Cluster 4 voor leerlingen met specifieke onderwijsbehoeften op gedrag.

8.1 Uitstroom schooljaar 2023-2024

In het schooljaar 2023-2024 waren er 18 schoolverlaters die naar het voortgezet onderwijs overstapte. 12 Leerlingen gingen naar een praktijkschool, 2 naar het VMBO basisberoepsgerichte leerweg en 4 leerlingen stroomden uit naar het voortgezet speciaal onderwijs (VSO), 2 leerlingen naar cluster 3, 1 leerling naar cluster 4 Praktijkonderwijs en 1 naar cluster 4 VMBO.

Hoofdstuk 9 Regeling school- en vakantietijden

9.1 Schooltijden

Voor alle groepen hebben we dezelfde schooltijden:

Dag	Inloop vanaf	Starttijd	Eindtijd
maandag	8.30 uur	8.40 uur	15.00 uur
dinsdag	8.30 uur	8.40 uur	15.00 uur
woensdag	8.30 uur	8.40 uur	12.30 uur
donderdag	8.30 uur	8.40 uur	15.00 uur
vrijdag	8.30 uur	8.40 uur	12.30 uur

Vanaf 8.30 uur is er toezicht op het plein en gaat de deur van de school open. Om 8.30 uur haalt de leerkracht de leerlingen die er al zijn op bij de deur (kinderen in hun rij op hun stip). Leerlingen die tussen 8.30 en 8.40 uur aankomen gaan rustig naar binnen. Om 8.40 uur beginnen de lessen.

Voor schooltijd is er weinig gelegenheid om met de leerkracht te spreken. Dringende zaken kunt u doorgeven aan de pleinwacht of u belt 's morgens even voor de start van de dag. We vragen u kinderen niet voor 8.30 uur op het plein te laten komen. Er is dan nog geen toezicht! Aan het einde van de schooldag brengt de leerkracht de kinderen naar buiten, dan kunt u hem / haar altijd even aanspreken.

Vakanties schooljaar 2024-2025

Herfstvakantie	28 oktober t/m 1 november 2024
Kerstvakantie	23 december 2024 t/m 3 januari 2025
Voorjaarsvakantie	24 t/m 28 februari 2025
Goede Vrijdag	18 april 2025
2de Paasdag	21 april 2025
Meivakantie	28 april t/m 9 mei 2025
Hemelvaart	29 mei (30 mei ook vrij) 2025
Pinkstervakantie	9 t/m 13 juni 2025
Zomervakantie	21 juli t/m 29 augustus 2025

Studiedagen schooljaar 2024-2025

Woensdag 9 oktober 2024	leerlingen zijn de gehele dag vrij.
Vrijdag 20 december 2024	Leerlingen zijn de gehele dag vrij.
Dinsdag 28 januari 2025	Leerlingen zijn de gehele dag vrij.
Donderdag 26 juni 2025	Leerlingen zijn de gehele dag vrij.
Vrijdag 18 juli 2025	Leerlingen zijn de gehele dag vrij.

Urenberekening schooljaar 2024-2025

De kinderen op De Koppeling moeten in een schooljaar minimaal 940 uur naar school. Als we alle uren die we werkelijk lesgeven in het schooljaar 2024-2025 optellen, zitten we hier een aantal uren boven.

9.2 Maatregelen preventie schoolverzuim

Wanneer uw kind zonder bericht afwezig is, wordt er vanuit school zo snel mogelijk contact met de ouders opgenomen. We hanteren een uitgebreide absentie registratie.

Regels in geval van schoolverzuim

Zeer dringend verzoeken wij u, wanneer uw kind niet op school kan komen wegens ziekte, doktersbezoek of andere oorzaken dit tijdig te melden. Bij ziekte is dit op de eerste verzuimdag voor schooltijd. Doktersbezoek dient vooraf gemeld te worden. Het is in uw en ons belang dat alle afwezigheid voor schooltijd wordt doorgegeven, tel 010 4800 415, zodat duidelijk is waarom een kind niet op school arriveert. Leerlingen die vaak verzuimen, geoorloofd en ongeoorloofd, worden besproken tijdens intern onderwijs zorg overleg (IOZO) en met de leerplichtambtenaar. Naar aanleiding hiervan kan ook de jeugdarts (schooldokter) gevraagd worden om advies te geven over het verzuim bij deze medische klachten.

9.3 Regels voor vervroegde vakantie of verlate terugkomst

Extra (vakantie-) verlof is geen recht er moet een geldige reden voor zijn. De Koppeling houdt zich aan de gemeentelijke regels, dit betekent onder andere dat bij ongeoorloofd verzuim de leerplichtambtenaar wordt ingeschakeld. Op school kunt u de folder "Bij de les blijven" verkrijgen waarin de voorschriften worden uitgelegd. Op de website: <https://www.rotterdam.nl/werkenleren/leerplicht/> kunt u nog meer informatie vinden.

9.4 Te laat komen op De Koppeling

Als leerlingen te laat komen stoort dit het onderwijsproces, zowel voor het kind zelf als voor de andere leerlingen. Daarom willen we het te laat komen tot een minimum beperken. De Koppeling heeft daarvoor de volgende afspraken. Kinderen die in een korte periode drie keer te laat zijn, krijgen een brief mee naar huis. In de brief staan deze regels. Ook staat een tijdstip vermeld dat het kind extra op school moet blijven. Als het te laat komen blijft aanhouden worden ouders op school uitgenodigd en bestaat de mogelijkheid dat de leerplichtambtenaar wordt ingeschakeld.

9.5 Verlofregelingen voor kinderen inzake familieomstandigheden

In geval van ernstige ziekte, overlijden of begrafenis/crematie van bloedverwanten of hun partners kan uw kind verlof krijgen. Ook voor een aantal religieuze feestdagen kan verlof aangevraagd worden. Op school kunt u informeren hoeveel dagen verlof uw kind kan krijgen. Huwelijk van familie (12,5-, 25-, 40- en 50-jarig huwelijksfeest), verhuizing en gezinsuitbreiding zijn ook "bijzondere omstandigheden" waarvoor verlof verleend wordt. Verlof moet altijd schriftelijk bij de directeur van de school worden aangevraagd.

9.6 Schorsing en verwijdering van leerlingen

Leerlingen die bij herhaling de schoolregels op grove wijze overtreden, kunnen geschorst worden door de directeur, in overleg met het bevoegd gezag. Als het gedrag na schorsing weer bij herhaling voorkomt kan de leerling verwijderd worden door de directeur in overleg met het bevoegd gezag. Leerlingen die geweld tegen leerkrachten of medeleerlingen gebruiken kunnen geschorst of verwijderd worden. Dit geldt ook voor leerlingen die een wapen meenemen naar school. Als een leerling een wapen bij zich heeft wordt de politie ingeschakeld. Kinderen van ouders die geweld gebruiken tegen leerkrachten of hiermee dreigen, kunnen geschorst of verwijderd worden. Verwijdering wordt conform de regels van de wet op het primair onderwijs, uitgevoerd. Schorsing wordt schriftelijk kenbaar gemaakt aan de ouders. In geval van schorsing worden de onderwijsinspectie en de leerplichtambtenaar geïnformeerd. We hanteren hiervoor de stappen uit het protocol dat op school aanwezig is.

Bij verwijdering houden we ons aan de volgende regels:

- leerlingen die bij herhaling de schoolregels op grove wijze overtreden kunnen geschorst worden door de directeur, in overleg met het bevoegd gezag;
- de school zal de leerplichtambtenaar direct inlichten over een besluit tot verwijdering;
- de school zal schriftelijk aangeven wat de reden is van de verwijdering.

Hoofdstuk 10 Namen en adressen

10.1 Van de school

De Koppeling
Herkingenstraat 80
3086 BJ Rotterdam
Telefoon 010-4800415

e-mail: alle medewerkers hebben een eigen e-mailadres. Die adressen beginnen met de voorletter van de medewerker, dan een punt, dan de achternaam en dan @dekoppeling.nl, b.v.: m.janssen@dekoppeling.nl.

Noodnummers

In geval van NOOD kunt u ons buiten schooltijd bereiken via:

1ste optie: 06 – 41201516 (Marcelle Janssen)

2de optie: 06 – 41201572 (Albert Lagarde)

3de optie: 06 – 38290748 (Monique Mensen)

Personeelsleden

Naam	Functie
Marcelle Janssen	Directeur
Monique Mensen	Intern Begeleider Onderbouw / Leerkracht
Albert Lagarde	Intern Begeleider Midden- / Bovenbouw
Hetty van Veghel	Administratief medewerker
Marloes Petri	Leerkracht Aanvangsgroep
Alexia IJntema	Leerkracht Aanvangsgroep
Rebecca Bos-Schrier	Leerkracht Aanvangsgroep
Fatima Maachi	Onderwijsassistente Aanvangsgroep
Marijke Dekker	Leerkracht Onderbouw
Margaret Amraoui	Leerkracht Onderbouw
Xandra Kok	Leerkracht Middenbouw
Mirjam Borgdorff	Leerkracht Middenbouw
Anja Adriaanse	Leerkracht Middenbouw
Mieke Luiten	Leerkracht Middenbouw
Giselle Ricardo	Onderwijsassistente Onder- / Middenbouw
Jarolin Payero Feliz	Onderwijsassistente Onder- / Middenbouw
Jeanet van den Adel	Leerkracht Bovenbouw
Yvon van Kempe	Leerkracht Bovenbouw
Mirjam Bom	Leerkracht Bovenbouw
Judith den Ouden	Gymleerkracht / Leerkracht
Annie Winkel	School Maatschappelijkwerkster (SMW)

Overig ondersteunend personeel:

Naam	Functie
Samira Karat	Schoolcontactpersoon PPO (SCP)
Ilja van der Gaag	Schoolcontactpersoon PPO (SCP)
Eline Moerkerken	Logopediste (logopediepraktijk Slinge)
Patty Flemming	Kinderroefentherapeut (iMotoriek)

Groepsbezetting en werkdagen

		maandag	dinsdag	woensdag	donderdag	vrijdag
1	Aanvangsgroep	Juf Alexia en juf Fatima	Juf Rebecca en juf Alexia	Juf Alexia en juf Fatima	Juf Rebecca en juf Fatima	Juf Rebecca en juf Fatima
2	Onderbouw	Juf Marijke	Juf Marijke	Juf Marijke	Juf Marijke	Juf Marijke
3	Onderbouw	Juf Margaret	Juf Margaret en juf Fatima	Juf Margaret	Juf Margaret	Juf Margaret
4	Middenbouw	Juf Xandra of juf Mirjam	Juf Xandra en juf Mirjam	Juf Xandra of juf Mirjam	Juf Xandra	Juf Xandra
5	Middenbouw	Juf Anja of juf Mirjam	Juf Anja	Juf Anja of juf Mirjam	Juf Anja	Juf Anja
6	Middenbouw	Juf Mieke	Juf Mieke	Juf Mieke	Juf Mieke	Juf Mieke of juf Judith
7	Bovenbouw	Juf Jeanet	Juf Mirjam	Juf Jeanet	Juf Jeanet	Juf Jeanet
8	Bovenbouw	Juf Mirjam	Juf Yvon	Juf Yvon	Juf Yvon	Juf Yvon
	Gymleerkracht	Juf Judith	Juf Judith (tot 12.30)		Juf Judith	Juf Judith
	Onderwijs Assistenten	Juf Jarolin Juf Giselle	Juf Jarolin Juf Giselle	Juf Jarolin	Juf Jarolin Juf Giselle	Juf Jarolin Juf Giselle
	Directeur	Juf Marcelle	Juf Marcelle	Juf Marcelle	Juf Marcelle	Juf Marcelle
	IB Aanvangsgroep / onderbouw	Juf Monique	Juf Monique	Juf Monique	Juf Monique	Juf Monique
	IB midden- / bovenbouw	Meester Albert	Meester Albert	Meester Albert	Meester Albert	Meester Albert
	SMW	Juf Annie	Juf Annie	Juf Annie	Juf Annie	Juf Annie (om de week)
	Administratie	Juf Hetty	Juf Hetty (ochtend)	Juf Hetty	Juf Hetty	Juf Hetty (ochtend)
	Logopedie	Juf Eline				Juf Eline
	iMotoriek	Juf Patty				

Hoofdstuk 11 Van het schoolbestuur

Welkom op SBO De Koppeling, een PCBO-school.

PCBO biedt opvang en onderwijs op voornamelijk Rotterdam-Zuid met 23 basisscholen, 11 eigen peuterspeelzalen, 3 kindcentra en 4 scholen voor speciaal (basis)onderwijs. Wij werken met elkaar samen en delen hetzelfde hart voor ontwikkeling.

Wij zien school als een oefenplek waar ieder kind in veiligheid zijn of haar talenten kan ontwikkelen. Waar leerlingen leren van elkaar en met elkaar. Waar extra aandacht is voor kinderen die dat nodig hebben en waar iedere leerling welkom is en zich welkom voelt.

Onze leerkrachten noemen we 'hartwerkers'. Zij zijn trots op hun vak en staan voor goed onderwijs en brede vorming van uw kinderen. Onze collega's krijgen ook veel mogelijkheden om zich verder te ontwikkelen.

Leerlingen groeien het meest als school goed samenwerkt met thuis. Wij betrekken u als ouder actief op verschillende manieren bij het onderwijs aan uw kind(eren). Vanzelfsprekend staan wij ook open voor uw vragen en opmerkingen.

Zo werken we met elkaar aan een basis die klopt. En zorgen wij er samen voor dat uw kind een fijne schooltijd met goed onderwijs krijgt.

Hartelijke groet,
Diane Middelkoop
Piet Monster
College van bestuur
PCBO

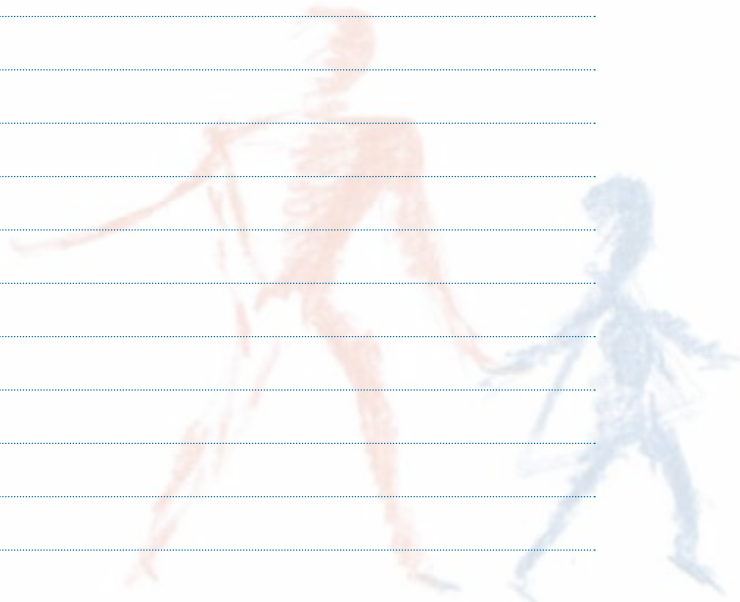
30 Schoolgids Notities:
De Koppeling 31
Notities:
Bezoekadres: Herkingenstraat 80
Rotterdam. Tel. 010 480 04 15
m.janssen@dekoppeling.nl
www.dekoppeling.nl

Notities:

Handwriting practice area consisting of horizontal dotted lines for text and a faint illustration of two figures holding hands.

Notities:

A series of horizontal dotted lines for taking notes, starting from the top of the page and extending down to just above the footer.





Bezoekadres: Herkingenstraat 80 Rotterdam.
Tel. 010 480 04 15
m.janssen@dekoppeling.nl
www.dekoppeling.nl